



Vantaan ja Keravan hyvinvointialue
Vanda och Kervo välfärdsområde

Neuvolasuunnitelma

LUONNOS





Neuvolasuunnitelma.....	1
1 Johdanto.....	3
2 Lapsiperheiden terveyden edistäminen	4
2.1 Toiminnan tavoitteet	4
2.2 Palvelujen organisointi ja vastuuhenkilöt.....	5
2.3 Perhekeskustoiminta Vantaan ja Keravan hyvinvointialueella	7
2.4 Henkilöstöresurssit	9
2.5 Palvelujen kehittäminen	10
2.6 Kehittämiskohteet	11
2.6 Palveluista tiedottaminen ja asiakkaiden osallisuus.....	11
3 Äitiys- ja lastenneuvola	12
3.1 Neuvolapalvelut	12
3.2 Äitiysneuvola.....	13
3.3 Lastenneuvola	15
3.4 Neuvolan puhelinpalvelu	18
3.5 Neuvolan Moniku-palvelu.....	19
3.6 Neuvolan perheohjaus.....	19
3.7 Seulonnat, palveluketjut sekä erityisen tuen järjestäminen	20
4 Suun terveydenhuolto.....	22
4.1 Suun terveydenhuolto osana neuvolapalveluja	23
4.2 Määräaikaisista suun terveystarkastuksista pois jäävien seuranta ja poisjäännin syiden selvittäminen	24
5 Liitteet	25



1 Johdanto

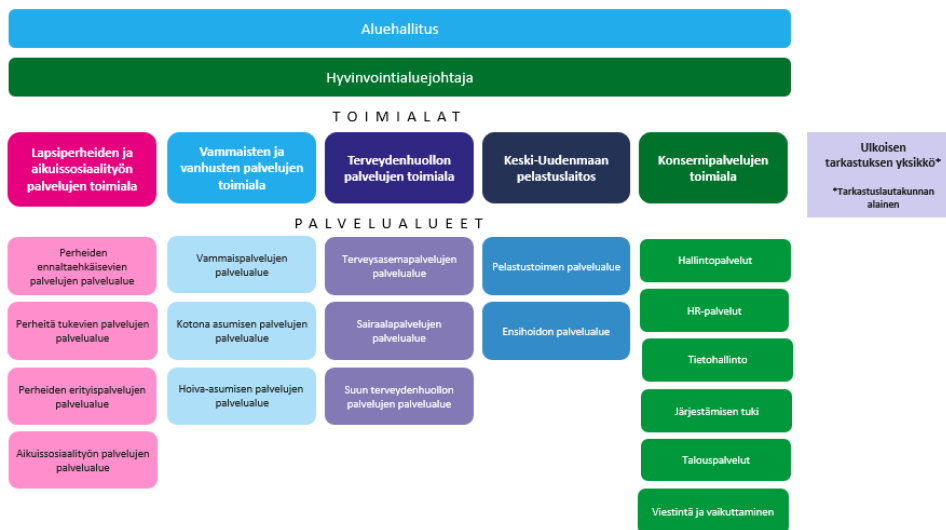
Neuvolatyö on keskeinen osa perusterveydenhuollon ehkäisevää ja terveyttä edistävää toimintaa. Hyvinvointialue vastaa äitiys ja lastenneuvolapalvelujen sekä lasten ja nuorten ehkäisevän suun terveydenhuollon järjestämisestä alueellaan. Neuvolapalvelujen tavoitteena on tukea lasten ja perheiden terveyttä ja hyvinvointia sekä tunnistaa varhain tuen tarpeet ja ohjata perheet oikea-aikaiseen tukeen.

Valtioneuvoston asetus neuvolatoiminnasta, koulu ja opiskeluterveydenhuollosta sekä lasten ja nuorten ehkäisevästä suun terveydenhuollosta (93/2026) velvoittaa hyvinvointialueita tarjoamaan kaikille perheille suunnitelmalliset ja tasoltaan yhtenäiset neuvolapalvelut. Asetuksen mukaisesti hyvinvointialueella tulee olla yhtenäinen neuvolasuunnitelma, joka kattaa äitiys ja lastenneuvolapalvelut sekä lasten ja nuorten ehkäisevän suun terveydenhuollon. Neuvolasuunnitelma on osa alueellista lasten ja nuorten hyvinvointisuunnitelmaa.

Tässä Vantaan ja Keravan hyvinvointialueen neuvolasuunnitelmassa sekä ehkäisevän suun terveydenhuollon toimintaohjelmassa kuvataan THL:n kansallisten ohjeiden ja suositusten (mm. THL 2012; NEUKO tietokanta) sekä Valtioneuvoston asetuksen neuvolapalveluista sekä koulu ja opiskeluterveydenhuollosta (93/2026) mukaisesti:

- toiminnan johtaminen, vastuuhenkilöt ja henkilöstövoimavarat
- toiminnan sisältö ja menettelytavat
- moniammatilliset toimintamallit ja paikalliset hoitoketjut
- toiminnan kehittämistarpeet ja -suunnitelmat.

Vantaan ja Keravan hyvinvointialueen henkilöstöorganisaatio



Kuva 1. Vantaan ja Keravan hyvinvointialueen henkilöstöorganisaatio vuonna 2026



2 Lapsiperheiden terveyden edistäminen

Neuvolapalvelut ovat keskeinen osa hyvinvointialueen lapsiperheiden terveyden ja hyvinvoinnin edistämistä. Toiminnassa painottuvat varhainen tuki, ennaltaehkäisy ja perheiden kokonaisvaltaisen tilanteen huomioiminen yhteistyössä muiden lapsiperhepalvelujen kanssa.

Neuvolatyössä huomioidaan alueen väestörakenteen ja perheiden moninaisuuden asettamat tarpeet. Erityistä huomiota kiinnitetään yhdenvertaisiin palveluihin, monikielisten ja monikulttuuristen perheiden tukemiseen sekä perheiden palveluihin kiinnittymiseen. Neuvolapalvelut tukevat perheitä elämän eri vaiheissa edistämällä terveyttä, voimavaroja ja vanhemmuutta.

Lapsiperheiden terveyden edistäminen toteutuu neuvolatyössä osana laajempaa perhekeskustoimintaa ja moniammatillista yhteistyötä. Tavoitteena on varmistaa perheille sujuvat palvelupolut ja oikea-aikainen tuki ilman tarpeettomia siirtymiä palvelusta toiseen.

2.1 Toiminnan tavoitteet

Neuvolapalvelujen tavoitteena on edistää raskaana olevien, lasten ja perheiden terveyttä ja hyvinvointia sekä kaventaa terveyseroja suunnitelmallisella, ennaltaehkäisevällä ja perhelähtöisellä toiminnalla. Tavoitteena on tunnistaa varhain lapsen ja perheen tuen tarpeet sekä järjestää tarvittava tuki oikea-aikaisesti moniammatillisessa yhteistyössä.

Toiminnan keskeisiä tavoitteita ovat:

- perheiden voimavarojen vahvistaminen ja vanhemmuuden tukeminen
- lasten terveen kasvun, kehityksen ja hyvinvoinnin edistäminen
- mielenterveyden ja psykososiaalisen hyvinvoinnin tukeminen
- palvelujen yhdenvertainen saatavuus ja saavutettavuus
- vaikuttava ja kustannustietoinen toiminta

Neuvolapalvelujen toiminta tukee hyvinvointialueen strategisia tavoitteita ja on osa lasten ja nuorten hyvinvoinnin kokonaisuutta.

Äitiys- ja lastenneuvolan palvelut perustuvat huolellisesti toteutettuihin määräaikaisiin terveystarkastuksiin ja terveysneuvontaan, joissa huomioidaan yksilöiden ja perheiden tarpeet. Vanhemmuuden tukemiseksi järjestetään neljä laajaa terveystarkastusta, joissa arvioidaan koko perheen terveyttä, hyvinvointia ja niihin vaikuttavia tekijöitä.



Määräaikaista terveystarkastuksia järjestetään/tarjotaan äitiysneuvolassa ensisynnyttäjälle raskauden aikana vähintään yhdeksän ja uudelleensynnyttäjälle vähintään kahdeksan. Näihin raskauden aikaisiin käynteihin sisältyy yksi laaja terveystarkastus kaikille perheille ja kaksi lääkärintarkastusta.

Lastenneuvolassa järjestetään / tarjotaan alle kouluikäisille vähintään 15 määräaikaista terveystarkastusta, joista kolme on terveydenhoitajan ja lääkärin yhteistarkastuksia. Yhteen terveystarkastukseen sisältyy arvio suun terveydentilasta. Erityisen tuen tarpeen arvioimiseksi ja toteuttamiseksi järjestetään tarvittaessa lisäkäyntejä. Terveystarkastuksiin osallistuminen on asiakkaalle vapaaehtoista. Tarkastuksista poisjäävien tuen tarvetta tulee aina selvittää. Poisjäävien tuen tarpeen selvittämiseen on laadittu erilliset ohjeet.

Neuvolapalveluihin sisältyvät:

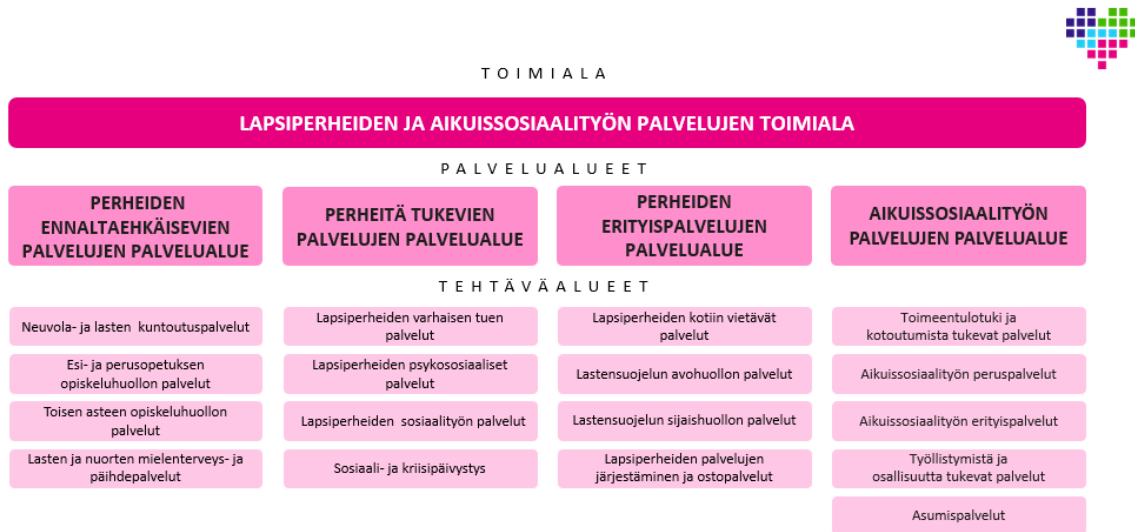
1. sikiön terveen kasvun, kehityksen ja hyvinvoinnin sekä raskaana olevan ja synnyttäneen naisen terveyden määräajoin toteutettava ja yksilöllisen tarpeen mukainen seuranta ja edistäminen;
2. lapsen terveen kasvun, kehityksen ja hyvinvoinnin edistäminen sekä seuranta ensimmäisen ikävuoden aikana keskimäärin kuukauden välein ja sen jälkeen vuosittain sekä yksilöllisen tarpeen mukaisesti;
3. lapsen suun terveydentilan seuranta vähintään joka toinen vuosi;
4. vanhemmuuden ja perheen muun hyvinvoinnin tukeminen;
5. lapsen kodin ja muun kasvu- ja kehitysympäristön sekä perheen elintapojen terveellisyyden edistäminen;
6. lapsen ja perheen erityisen tuen ja tutkimusten tarpeen varhainen tunnistaminen sekä lapsen ja perheen tukeminen ja tarvittaessa tutkimuksiin tai hoitoon ohjaaminen.

2.2 Palvelujen organisointi ja vastuhenkilöt

Neuvolapalvelut kuuluvat Perheiden ennaltaehkäisevien palvelujen palvelualueeseen, joka on osa Lapsiperheiden ja aikuissosiaalityön toimialaa. Neuvolapalvelujen järjestämisestä ja kehittämisestä vastaa tehtäväaluepäällikkö yhteistyössä



neuvolatoiminnan esihenkilöiden ja muiden keskeisten vastuuhenkilöiden kanssa (kuvat 2 ja 3.)



4

Kuva 2. Perheiden ennaltaehkäisevien palvelujen palvelualue vuonna 2026.

Neuvolapalvelut jakautuvat viiteen toiminta-alueeseen: Läntinen-, Keskinen-, Luoteinen-, Pohjoinen- ja Itäinen neuvolatoiminta-alue. Neuvolan lääkäripalvelut ja suun terveydenhuollon palvelut tuotetaan terveydenhuollon palvelujen toimialalta tiiviissä yhteistyössä neuvolapalvelujen kanssa.



5

Kuva 3. Perheiden ennaltaehkäisevien palvelujen palvelualue vuonna 2026.



Neuvolatoiminnan toimintayksiköt ja neuvolat ovat vuonna 2026:

- Läntinen neuvolatoiminta: Myyrmäen neuvola (ja Martinlaakson neuvola kesäkuuhun 2026 asti)
- Luoteinen neuvolatoiminta: Kivistön ja Kartanonkosken neuvolat
- Keskinen neuvolatoiminta: Tikkurilan neuvola
- Itäinen neuvolatoiminta: Hakunilan ja Koivukylän neuvolat
- Pohjoinen neuvolatoiminta: Keravan ja Korson neuvolat
- Neuvolan puhelinpalvelu toimii Korson sosiaali- ja terveysasemalla



Kuva 4. Vantaan ja Keravan hyvinvointialueen palveluorganisaatio vuonna 2026.

2.3 Perhekeskustoiminta Vantaan ja Keravan hyvinvointialueella

Perhekeskustoiminta kokoaa Vantaan ja Keravan hyvinvointialueella lasten, nuorten ja perheiden palveluja perhelähtöiseksi, monialaiseksi kokonaisuudeksi. Perhekeskus ei ole yksittäinen palvelu tai toimipiste, vaan palveluverkosto, jonka tavoitteena on tarjota perheille oikea-aikaista tukea, sujuvaa palveluohjausta ja helposti saavutettavia palveluja eri elämäntilanteissa.

Perhekeskustoiminnan ytimen muodostavat neuvolapalvelut, perheiden ennaltaehkäisevät sosiaali- ja terveyspalvelut. Lisäksi perhekeskustoiminnassa tehdään tiivistä yhteistyötä kuntien varhaiskasvatuksen ja opetuksen, järjestöjen ja muiden lapsiperheiden hyvinvointia tukevien toimijoiden kanssa. Toimintaa ohjaa varhaisen tuen periaate: perheiden tarpeet pyritään tunnistamaan mahdollisimman varhain ja tuki järjestämään ilman tarpeettomia siirtymiä palvelusta toiseen.



Neuvola toimii perhekeskustoiminnassa keskeisenä ensikontaktina ja perheiden palvelupolun koordinoijana. Neuvolan kautta perheet ohjautuvat tarvittaessa perhekeskuksen muihin palveluihin, kuten perheohjaukseen, psykologien ja kuraattorien palveluihin tai monialaiseen arviointiin. Neuvolan rooli varhaisessa tunnistamisessa ja palveluohjauksessa on keskeinen perheiden yhdenvertaisen tuen varmistamiseksi.



* Puhe-, fysio-, ravitsemus-, ja toimintaterapia

Kuvio: Perhekeskuksen palvelukokonaisuus (THL 2023)

Yhteistyö Vantaan ja Keravan kaupunkien kanssa on olennainen osa perhekeskustoiminnan kokonaisuutta. Neuvolapalvelut tekevät tiivistä yhteistyötä erityisesti varhaiskasvatuksen, kirjastojen, avointen kohtaamispaikkojen ja muiden lapsiperhepalvelujen kanssa sovittujen toimintamallien ja moniammatillisen kehittämistyön kautta. Yhteistyön tavoitteena on sujuvoittaa perheiden palvelupolkuja ja vahvistaa ennaltaehkäisevää tukea arjen ympäristöissä. Yhtenä konkreettisenä yhteistyön muotona neuvolapalveluissa toteutetaan Lukureseptitoimintamallia, missä neuvola ohjaa perheitä lukemisen pariin yhteistyössä kirjastojen kanssa. Lukuresepti on ennaltaehkäisevä ja yhdenvertaisuutta edistävä toimintamalli, joka tukee lasten hyvinvointia ja kielellistä kehitystä sekä vahvistaa perheiden kiinnittymistä palveluihin.

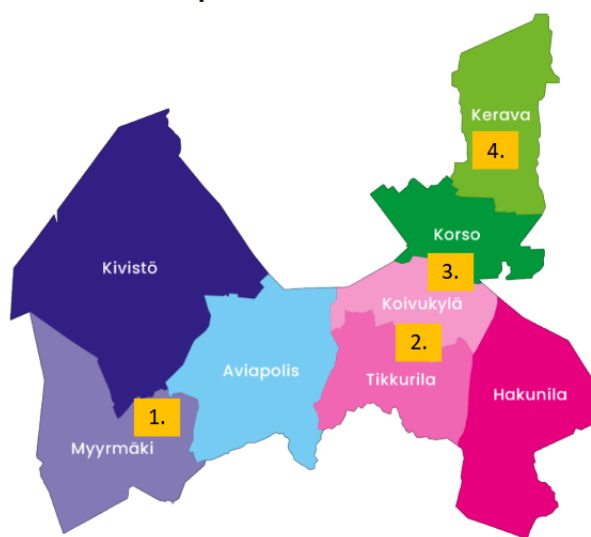
Hyvinvointialue on jaettu neljään perhekeskusalueeseen: läntiseen, keskiseen, itäiseen ja pohjoiseen perhekeskusalueeseen. Fyysiset perhekeskukset toimivat Vantaan Koivukylässä ja Keravalla. Myyrmäen perhekeskus valmistuu vuonna 2026. Perhekeskusverkostoa kehitetään vaiheittain, ja tavoitteena on laajentaa toimintaa



tulevina vuosina myös Tikkurilan alueelle. Perhekeskustoimintaan kuuluvat myös avoimet kohtaamispaikat, jotka tarjoavat perheille mahdollisuuksia vertaistukeen, yhteisölliseen toimintaan ja matalan kynnyksen ammatilliseen ohjaukseen.

Perhekeskustoiminta tukee neuvolatyötä vahvistamalla moniammatillista yhteistyötä, selkeyttämällä palvelukokonaisuuksia ja lisäämällä perheiden kokonaistilanteen huomioivaa, suunnitelmallista työskentelyä.

Toiminnalliset perhekeskusalueet



- **Läntinen:** Myyrmäki, Martinlaakso ja Kivistö
 1. Myyrmäen perhekeskus (2026)
- **Keskinen:** Tikkurila-Aviapolis
 2. Tikkurilan terveys- ja sosiaalikeskus (arvio 2028-2030)
- **Itäinen:** Koivukylä-Hakunila
 3. Koivukylän perhekeskus (2025)
- **Pohjoinen:** Kerava-Korso
 4. Keravan perhekeskus (2025)

2.4 Henkilöstöresurssit

Neuvolapalvelujen henkilöstöresurssit suunnitellaan ja toteutetaan voimassa olevan lainsäädännön ja kansallisten suositusten mukaisesti. Terveystieteiden tutkimuskeskus (1326/2010) ja valtioneuvoston asetus neuvolatoiminnasta (93/2026) määrittelevät neuvolapalvelujen tehtävät ja toiminnan laajuuden. Asetuksen toimeenpano edellyttää riittävää ja tarkoituksenmukaista henkilöstömitoitusta THL:n laatimien neuvolatoimintaa koskevien henkilöstömitoitussuositusten mukaisesti.

Hyvinvointialueen neuvoloissa työskentelee terveydenhoitajia, lääkäreitä sekä muita neuvolatoimintaa tukevia ammattilaisia. Neuvolatoiminnan terveydenhoitajaresurssi muodostaa neuvolapalvelujen ydintoiminnan perustan, ja toimintaa täydennetään asiantuntijatehtävissä sekä puhelinpalvelussa työskentelevillä terveydenhoitajilla. Neuvolapalveluissa työskentelee lisäksi moniku-palvelun työntekijöitä, jotka tukevat monikulttuurisia ja monikielisiä perheitä osana neuvolan varhaisen tuen kokonaisuutta.



Neuvolan lääkäripalvelut toteutetaan yhteistyössä Terveydenhuollon toimialan lasten ja nuorten ennaltaehkäisevien palvelujen lääkäripalveluiden kanssa sekä osin sektorityönä terveysasemapalveluista. Moniammatillinen yhteistyö lääkäripalvelujen ja neuvolahenkilöstön välillä varmistaa palvelujen laadun, sujuvuuden ja tasalaatuisuuden koko hyvinvointialueella.

Henkilöstöressurssien riittävyyttä ja rakennetta arvioidaan säännöllisesti osana neuvolapalvelujen suunnittelua. Arvioinnissa hyödynnetään ajantasaisia väestöennusteita, palvelutarpeen muutoksia sekä kansallisten mitoitussuosituksen päivittymistä. Henkilöstöressurssien kehittämisen tavoitteena on varmistaa neuvolapalvelujen saatavuus, vaikuttavuus ja yhdenvertaisuus muuttuvassa toimintaympäristössä.

Suun terveydenhuollon henkilöstöressurit tuotetaan Suun terveydenhuollon palvelualueelta. Lasten ja nuorten suun terveystarkastuksia sekä ehkäisevää suun terveydenhuoltoa toteuttavat suuhygienistit, hammashoitajat ja hammaslääkärit yhteistyössä neuvolapalvelujen kanssa osana lasten ja perheiden ennaltaehkäiseviä palveluja.

2.5 Palvelujen kehittäminen

Neuvolapalvelujen kehittäminen perustuu hyvinvointialueen strategiaan linjauksiin sekä Lapsiperheiden ja aikuissosiaalityön palvelujen toimialan yhteisiin tavoitteisiin. Kehittämistyön painopisteet määritellään hyvinvointialuetasoisesti ja niitä tarkennetaan neuvolapalvelujen omissa johtamis- ja kehittämistrakenteissa.

Neuvolapalvelujen kehittäminen on suunnitelmallista ja jatkuvaa, ja sitä toteutetaan moniammatillisessa yhteistyössä esihenkilöiden ja neuvolahenkilöstön kanssa. Kehittämisen tavoitteena on varmistaa neuvolapalvelujen yhdenmukaisuus, laatu, vaikuttavuus ja ajantasaisuus sekä tukea henkilöstön osaamista ja työssä jaksamista muuttuvassa toimintaympäristössä.

Kehittäminen kohdistuu erityisesti neuvolatyön menetelmiin ja käytäntöihin, terveystarkastusohjelmien ja terveysneuvontamateriaalien ajantasaisuuteen, toimintamallien yhdenmukaistamiseen sekä kansallisten ohjeiden ja suositusten toimeenpanoon. Kehittämisessä hyödynnetään asiakaspalautetta, henkilöstön havaintoja sekä toiminnan seurantatietoa. Neuvolapalveluissa toimii erillisiä kehittämissuoria äitiys- ja lastenneuvolatoiminnan kehittämiseen. Ryhmissä ovat edustettuina toiminnan kannalta keskeiset esihenkilö ja työntekijätahot sekä tarvittaessa asiantuntijat muista palveluista. Kehittämissuoriat valmistelevat kehittämisehdotuksia ja toiminnan muutoksia, joita käsitellään ja hyväksytään neuvola ja lasten kuntoutuspalvelujen johtamistrakenteissa.

Neuvolatoiminta ja suun terveydenhuolto kehittävät yhteisiä toimintaprosesseja suunnitelmallisesti. Yhteistyön tavoitteena on varmistaa sujuvat palvelupolut, selkeä



työnjako ja toimiva yhteistyö neuvolan ja suun terveydenhuollon välillä lasten ja perheiden ennaltaehkäisevien palvelujen kokonaisuudessa.

2.6 Kehittämiskohteet

Strategia pohjautuu VAKEn arvoihin: oikeudenmukaisuuteen, vastuullisuuteen ja rohkeuteen, sekä visioomme olla vakaa edelläkävijä, jossa hyvinvointialueemme asukkaat luottavat palveluihimme. VAKEn perustehtävä eli missio on vahvistaa asukkaiden hyvinvointia, terveyttä ja turvallisuutta elämän kaikissa vaiheissa.

Strategian tavoitteet vuosille 2026–2029 on jaoteltu neljään painopisteeseen: palvelumme vastaavat kokonaisvaltaisesti asukkaiden tarpeisiin, olemme luotettava työnantaja ja hyvä työyhteisö, teemme vaikuttavaa yhteistyötä asukkaiden parhaaksi ja huolehdimme kestävästä taloudesta.

Strategian mukaisesti neuvolapalvelujen kehittämiskohteita ovat:

- **Ennaltaehkäisy ja varhainen tuki:** Neuvolapalveluissa vahvistetaan ennaltaehkäisevää työtä ja varhaista tunnistamista yhtenäisillä rakenteilla, sujuvalla ohjautuvuudella ja omahoitoa tukevilla toimintamalleilla.
- **Lasten ja nuorten mielenterveyden edistäminen:** Neuvoloiden osaamista mielenterveys-, päihde- ja lähisuhdeväkivallan teemojen tunnistamisessa vahvistetaan ja yhteistyötä muiden palvelujen kanssa tiivistetään oikea-aikaisen tuen varmistamiseksi.
- **Palvelujen saatavuus:** Palvelujen saatavuutta parannetaan selkeyttämällä prosesseja, kehittämällä ajanvarausta ja hyödyntämällä digitaalisia ratkaisuja sekä asiakaspalautetta.
- **Työhyvinvointi:** Työhyvinvointia vahvistetaan toimivilla vuorovaikutusrakenteilla, omahoitajuuden tukemisella ja työn kuormituksen tasaisemmalla jakautumisella.
- **Kestävä talous:** Neuvolapalvelut tuotetaan kustannustehokkaasti ja talousarvion puitteissa hyödyntämällä yhdenmukaisia käytäntöjä ja uusia toimintamalleja.

2.7 Palveluista tiedottaminen ja asiakkaiden osallisuus

Asiakkaat löytävät tietoa neuvolapalveluista hyvinvointialueen internetsivuilta. Äitiys- ja lastenneuvola: [Lasten, nuorten ja perheiden palvelut | Vantaan ja Keravan hyvinvointialue \(vakehyva.fi\)](https://vakehyva.fi). Täältä löytyvät mm. terveystarkastusohjelmat, kutsu raskausajan laajaan terveystarkastukseen, kutsu lastenneuvolan laajoihin terveystarkastuksiin sekä laajoihin terveystarkastuksiin liittyvät lomakkeet.

Terveystarkastuksissa käytettävät kyselylomakkeet lähtevät automaattisesti sähköisinä ajanvarauksen yhteydessä asiakkaalle. Asiakas voi täyttää lomakkeet Maisa – itsepalveluportaalin kautta ennen vastaanottoa. Etukäteen täytetyt kyselylomakkeet auttavat asiakkaita pohtimaan omaa terveyttään, terveystottumuksiaan ja valmistautumaan terveystarkastukseen. Täytetyt kyselylomakkeet toimivat myös



puheeksi ottamisen välineinä terveystarkastuksissa. Kyselylomakkeita voidaan edelleen antaa asiakkaille myös paperiversioina, jos asiakkaalla ei ole mahdollisuutta sähköiseen asiointiin.

Neuvolan tehtävänä on edistää ja vahvistaa vanhempien ja perheiden osallisuutta heille suunnattujen palvelujen kehittämisessä. Osallisuus nähdään keskeisenä keinona palvelujen laadun, yhdenvertaisuuden ja vaikuttavuuden vahvistamisessa, ja se toteutuu perheiden oikeutena saada ymmärrettävää ja saavutettavaa tietoa, osallistua omaa palveluaan koskevaan suunnitteluun ja päätöksentekoon sekä vaikuttaa palvelujen kehittämiseen asiakaspalautteen ja yhteiskehittämisen kautta. Hyvä ja tasalaatuinen palvelu, arvostava kohtaaminen sekä korkea asiakastytyväisyys ovat neuvolapalvelujen ennaltaehkäisevän työn keskeisiä tavoitteita, joiden saavuttaminen edellyttää suunnitelmallista ja monipuolista osallisuuden toteuttamista.

Asiakkaat voivat vaikuttaa palveluiden kehittämiseen mm. jatkuvan asiakaspalautejärjestelmän kautta. Palautetta voi antaa sekä suullisesti että kirjallisesti paperilomakkeella, sähköisesti palautejärjestelmän kautta tai sähköpostitse. Saatu asiakaspalaute käsitellään mahdollisuuksien mukaan asianomaisen henkilön kanssa ja palautteisiin vastataan, mikäli ne eivät ole anonyymisti annettuja. Asiakaspalautteiden sisältöä käsitellään anonyymisti toimintayksiköiden henkilöstön kanssa sekä neuvolatoiminnan johtoryhmässä.

Kohdennettuja asiakastytyväisyyskyselyjä toteutetaan vähintään joka toinen vuosi.

3 Äitiys- ja lastenneuvola

3.1 Neuvolapalvelut

- Sikiön terveen kasvun, kehityksen ja hyvinvoinnin sekä raskaana olevan ja synnyttäneen naisen terveyden määräajoin toteutettava ja yksilöllisen tarpeen mukainen seuranta ja edistäminen, mukaan lukien vähintään yksi laaja terveystarkastus.
- Lapsen terveen kasvun, kehityksen ja hyvinvoinnin edistäminen ja seuranta suunnitelmallisilla määräaikaisilla terveystarkastuksilla, mukaan lukien laajat terveystarkastukset, sekä yksilöllisen tarpeen mukainen tuki alle kouluikäisenä.
- Lapsen suun terveydentilan seuranta osana neuvolatoimintaa asetuksen mukaisesti sekä yhteistyössä ehkäisevän suun terveydenhuollon kanssa.
- Vanhemmuuden ja perheen muun hyvinvoinnin tukeminen, perheen elintapojen terveellisyyden edistäminen sekä lapsen kasvu-, kehitys- ja elinympäristön huomioiminen osana terveystarkastuksia ja terveysneuvontaa.



- Lapsen ja perheen erityisen tuen, tutkimusten ja hoidon tarpeen varhainen tunnistaminen, perheen tukeminen sekä tarvittaessa jatkotutkimuksiin ja hoitoon ohjaaminen moniammatillisessa yhteistyössä (Terveystieteiden tutkimuslaki 1326/2010 § 15)

Vauva- ja perhemyönteisyyden lisääminen

Neuvolatoiminnassa vauva- ja perhemyönteisyyttä toteutetaan yhtenäisten ja kirjattujen toimintakäytäntöjen, henkilöstön osaamisen ylläpitämisen sekä perheiden systemaattisen ohjauksen avulla. Toiminta perustuu WHO:n ja Unicefin vauvamyönteisyyden periaatteisiin, kuten imetyksen suojelemiseen, edistämiseen ja tukemiseen, hoidon jatkuvuuteen sekä perhelähtöisyyteen, joita sovelletaan neuvolatyössä perheiden yksilölliset tilanteet ja valinnat huomioiden.

Neuvolassa luodaan imetyksenyönteinen ja perheitä kunnioittava ilmapiiri, jossa perheille tarjotaan ajantasaista, näyttöön perustuvaa tietoa ja tukea imetykseen ja lapsen ravitsemukseen ilman painostusta. Perheiden omia tavoitteita kuunnellaan ja tuetaan, ja ravitsemukseen liittyviä ratkaisuja tarkastellaan aina lapsen ja perheen kokonaisvaltaisen hyvinvoinnin näkökulmasta.

Vantaan ja Keravan hyvinvointialueen neuvoloissa kaikilla terveydenhoitajilla on WHO:n suositusten mukainen 20 tunnin imetysohjaajakoulutus. Lisäksi neuvoloissa toimii viisi imetykseen erikoistunutta terveydenhoitajaa, jotka tukevat perheitä vaativissa imetystilanteissa sekä toimivat asiantuntijoina imetysohjauksen kehittämisessä, toteuttamisessa ja arvioinnissa. Imetykseen erikoistuneet terveydenhoitajat tarjoavat yksilö- ja ryhmämuotoista ohjausta perheille, joiden imetyksen pulmat ovat monimuotoisia tai pitkittyneitä. He tukevat myös neuvoloiden muuta henkilöstöä osaamisen vahvistamisessa ja kouluttavat säännöllisesti imetysohjausta antavia terveydenhoitajia sekä muita sosiaali- ja terveydenhuollon ammattilaisia.

Imetyksen tuki ja lapsen ravitseminen otetaan neuvolatyössä puheeksi äitiys- ja lastenneuvolan terveystarkastusohjelmien mukaisilla käynneillä, perhevalmennuksessa sekä aina perheen yksilöllisen tarpeen mukaan. Ravitsemukseen liittyvä ohjaus kytkeytyy osaksi laajempaa vanhemmuuden tukemista, varhaisen vuorovaikutuksen vahvistamista ja lapsen kasvun ja kehityksen seuranta. Neuvolatyössä korostuu hoidon jatkuvuus ja yhteistyö eri toimijoiden välillä, jotta perheet saavat oikea-aikaista ja tarkoituksenmukaista tukea imetykseen ja lapsen ravitsemukseen koko neuvolapolun ajan.

3.2 Äitiysneuvola

Äitiysneuvolatoiminnan tavoitteena on turvata raskaana olevan naisen ja sikiön terveys ja hyvinvointi sekä edistää tulevien vanhempien ja koko perheen terveyttä ja hyvinvointia ja lapsen kehitysympäristön terveellisyyttä ja turvallisuutta. Äitiysneuvolassa tunnistetaan mahdollisimman varhain raskausaikaiset ongelmat ja häiriöt sekä järjestetään viiveettä tarvittavaa hoitoa, apua ja tukea. Äitiysneuvolatoiminnalla



osallistutaan terveyserojen kaventamiseen ja syrjäytymisen ehkäisyyn muun muassa varhaisen ja kohdennetun tuen avulla ja edistetään näin myös kansanterveyttä. [\[stm.fi\]](#), [\[thl.fi\]](#)

Äitiysneuvolan keskeisiä työmuotoja ovat säännölliset terveystarkastukset, terveysneuvonta, perhevalmennus ja kotikäynnit sekä tarvittavat lisäkäynnit. Lasta odottavalle perheelle järjestetään laaja terveystarkastus raskauden aikana. Laajassa terveystarkastuksessa arvioidaan raskaana olevan ja sikiön terveydentilan lisäksi perheen hyvinvointia ja tuen tarpeita. Terveystarkastusten sisältöön sisältyy myös suun terveydentilan huomioiminen valtioneuvoston asetuksen mukaisesti (VnA 93/2026).

Äitiysneuvolan terveystarkastukset

Äitiysneuvolan terveystarkastusohjelma toteutetaan valtioneuvoston asetuksen 93/2026 mukaisesti. Ohjelma sisältää laajan terveystarkastuksen alkuraskaudessa, kaksi lääkärintarkastusta ennen synnytystä sekä synnytyksen jälkeisen kotikäynnin ja jälkitarkastuksen. Terveystarkastusten rakenne ja toimijat on kuvattu liitteessä 1. Tarkastukset toteutetaan ohjelman mukaisesti, ja raskaana oleville sekä perheille, joilla on erityisiä sairauksia tai tuen tarvetta, järjestetään lisäkäyntejä tarpeen mukaan. Tarvittaessa vastaanottoaika pidennetään, esimerkiksi tulkkaustarpeen vuoksi.

Terveystarkastuksissa käytetään perheen haastattelua, fysiologisia mittauksia sekä standardoituja kyselylomakkeita. Raskauden seurantaan liittyvät laboratoriotutkimukset toteutetaan pääosin HUSLABissa, ja neuvolassa seurataan hemoglobiinia sekä virtsan valkuaista ja glukoosia. Sikiöseulonnat ja raskauden aikaiset ultraäänitutkimukset toteutetaan HUSin määrittelemissä tutkimusyksiköissä. Terveysneuvontamateriaali on koottu neuvolatoiminnan Teams-työtilaan, ja sen ajantasaisuudesta vastaavat äitiysneuvolan vastuuosastonhoitajat ja kehittämissyöryhmä.

Neuvolassa annetaan raskauden aikana ohjausta raskaus- ja vanhempainvapaaetuksista sekä työolosuhteisiin liittyvistä riskeistä. Tarvittaessa asiakas ohjataan Kelan palveluihin, työterveyshuoltoon tai aikuissosiaalityöhön. Ensimmäistä lasta odottaville perheille tarjotaan maksuton suun terveydentilan ja hoidon tarpeen arvio yhteistyössä suun terveydenhuollon kanssa.

Synnytyksen jälkeen perheen kotiuduttua sairaalasta äitiysneuvolan terveydenhoitaja tekee kotikäynnin tai perhe saapuu neuvolaan ensimmäiselle käynnille perheen toiveiden mukaisesti. Synnytyksen jälkeinen kotiutumisen prosessi on kuvattu erikoissairaanhoidon ja perusterveydenhuollon yhteisessä ohjeessa.

Perhevalmennus

Valtioneuvoston asetuksen 93/2026 mukaan ensimmäistä lastaan odottaville perheille on järjestettävä moniammatillisesti toteutettua perhevalmennusta. Vantaan ja Keravan hyvinvointialueella perhevalmennusta toteutetaan yhteistyössä HUS:n kanssa sekä



hyvinvointialueen omana toimintana neuvolan terveydenhoitajien, perheohjaajien ja Moniku –ohjaajien vetämänä.

Perhevalmennusohjelma sisältää kaksi valmennuskertaa. Ensimmäinen valmennuskerta on eri hyvinvointialueiden tai Helsingin neuvolan terveydenhoitajan ja HUS:n kätilön kanssa yhteistyössä järjestetty etävalmennus Teamsin kautta, keskittyen synnytykseen. Toisella valmennuskerralla käsitellään imetystä ja parisuhdetta. Valmennusta järjestetään neuvoloissa sekä läsnäoloryhmissä, että etävalmennuksina Teamsin kautta. Asiakas voi itse valita mieleisen valmennusmuodon. Vieraskielisille Vantaan ja Keravan hyvinvointialue tarjoaa läsnäoloryhmässä toteutuvaa perhevalmennusta tulkkien välityksellä.

Siirtyminen äitiysneuvolasta lastenneuvolaan

Hyvinvointialueen neuvoloissa tehdään yhdistettyä neuvolatyötä, jolloin sama työntekijä toimii sekä äitiys- että lastenneuvolan terveydenhoitajana. Tämä työmalli mahdollistaa perheen hoitosuhteen jatkumisen katkeamatta samalla terveydenhoitajalla raskauden alusta lapsen kouluun menoon saakka. Pitkä hoitosuhde varmistaa koko perheen terveyden ja hyvinvoinnin seurannan ja edistämisen kokonaisvaltaisesti. Lapsi siirtyy lastenneuvolan asiakkaaksi syntymänsä jälkeen. Synnyttänyt äiti on äitiysneuvolan asiakas 12 viikkoa synnytyksen jälkeen.

3.3 Lastenneuvola

Lastenneuvolan tehtävänä on edistää alle kouluikäisten lasten sekä heidän perheidensä terveyttä ja hyvinvointia. Toiminnan tavoitteena on seurata ja tukea lapsen fyysistä, psyykkistä ja sosiaalista kasvua ja kehitystä sekä vahvistaa perheen voimavaroja, erityisesti perheissä, joissa on tuen tarvetta. Tavoitteena on myös kaventaa perheiden välisiä terveyseroja ennaltaehkäisevällä ja terveyttä edistävällä toiminnalla. [\[thl.fi\]](#)

Lastenneuvolassa pyritään tunnistamaan lapsen, perheen ja kasvuympäristön tuen tarpeet mahdollisimman varhain ja järjestämään tarkoituksenmukainen tuki ja apu yhteistyössä muiden palvelujen kanssa. Neuvolasta ohjataan tarvittaessa lapsia ja heidän vanhempiaan muiden asiantuntijapalvelujen, tutkimusten ja hoidon piiriin. [\[thl.fi\]](#)

Lastenneuvola tarjoaa vanhemmille ajantasaista ja tutkimukseen perustuvaa tietoa sekä tukea ja ohjaa vanhempia lasten kasvatuksessa ja hoidossa. Tähän sisältyvät muun muassa lapsen päivittäinen perushoito, vanhemman ja lapsen välisen vuorovaikutuksen tukeminen, imetyksen tukeminen, ravitsemusohjaus, tapaturmien ehkäisy sekä kansallisen rokotusohjelman mukaisten rokotusten toteuttaminen. [\[thl.fi\]](#)

Lastenneuvolatoiminnassa keskeistä on lapsen edun turvaaminen vahvistamalla vanhemmuutta ja perheen voimavaroja, jotta vanhemmat voivat tukea lapsen turvallista kasvua ja kehitystä. Varhainen tunnistaminen ja oikea-aikainen tuki ovat keskeisiä keinoja ehkäistä lapsen hyvinvointia uhkaavia tekijöitä ja edistää koko perheen hyvinvointia. [\[thl.fi\]](#)



Lastenneuvolan terveystarkastukset

Hyvinvointialueen terveystarkastusohjelma on valtioneuvoston asetuksen 93/2026 mukainen. Terveystarkastusohjelma sisältää asetuksen edellyttämät laajat tarkastukset lapsen ollessa 4kk, 18kk ja 4 vuoden ikäinen (liite 2). Kasvun ja kehityksen pulmista tai sairauksista kärsiville tai muutoin tuen tarpeessa oleville lapsille sekä heidän perheilleen varataan lisäkäyntejä tarpeen mukaan. Mikäli lapsella tai hänen perheellään on tuen tarvetta tai tarvitaan tulkkia, käynteihin pyritään varaamaan pidempi vastaanottoaika.

Käytössä olevan terveysneuvontamateriaalin ajantasaisuudesta vastaavat lasten ja nuorten ennaltaehkäisevän terveydenhuollon ylilääkäri, lastenneuvolan vastuuosastonhoitajat sekä lastenneuvolan kehittämistyöryhmä. Terveystarkastusten tutkimus- ja seulontamenetelminä käytetään perheen haastattelun ohella fysiologisia mittauksia sekä standardoituja kyselylomakkeita terveystarkastusohjelman mukaisesti.

Neuvolassa lapselle annetaan kansallisen rokotusohjelman mukaiset rokotukset huoltajien suostumuksella. Kansalliseen rokotusohjelmaan kuulumattomista rokotuksista huolehtivat terveysasemat ja tartuntatautien ja infektioiden torjuntayksikkö. BCG-rokotuksen tarpeellisuuden arvioinnissa noudatetaan Terveyden- ja hyvinvoinnin laitoksen ohjeistusta www.thl.fi.

Ravitsemusneuvonta ja keskustelu lapsen ja perheen ruokailutottumuksista ovat osa jokaisen lastenneuvolakäynnin sisältöä. Ohjauksessa huomioidaan lapsen ikä ja kehitysvaiheeseen liittyvät ajankohtaiset teemat. Tarvittaessa perhe ohjataan ravitsemusterapeutin vastaanotolle.

Lapsen kuulon ja näkökyvyn seurannassa noudatetaan Neuko-tietokannan ohjeita, ja jatkotutkimuksiin ohjaaminen on erikseen ohjeistettu. Alle kaksivuotiaiden lasten neurologisen kehityksen arvioinnissa käytetään strukturoitua Vane-psy-menetelmää ja leikki-ikäisten lasten arvioinnissa Lene-menetelmää. Menetelmien tulosten perusteella lapsi ohjataan tarvittaessa toiminta-, puhe- tai fysioterapiaan sovittujen ja ohjeistettujen lähetekriteerien mukaisesti.

Lapsen puheen kehitystä seurataan jokaisella neuvolakäynnillä, ja 5-vuotiaalle tehdään Lumiukko-puheseula. Puheen kehityksen pulmatilanteissa lapsi ohjataan jatkoarvioihin neuvolalääkärille tai puheterapiaan sovittujen kriteerien mukaisesti. Monikieliset perheet ohjataan neuvolan Moniku-ohjaajan vastaanotolle raskauden aikana, vauva-aikana sekä aina puheterapialähetteen yhteydessä.

Neuvolaikäisiä lapsia ja perheitä ohjataan tarvittaessa neuvolaikäisten psykologi- ja kuraattoripalveluihin, kun neuvolan ja varhaiskasvatuksen perustason tuki ei ole riittävää. Psykologipalveluiden tavoitteena on tukea vanhemmuutta, vahvistaa lapsen ja vanhemman välistä vuorovaikutusta sekä edistää lapsen kehitystä. Neuropsykologin palvelut painottuvat lasten erityisvaikeuksien selvittämiseen.



Neuvolan lääkäripalvelut tuotetaan terveysasemapalveluiden kautta lasten ja nuorten ennaltaehkäisevistä palveluista. Tarvittaessa neuvola tekee yhteistyötä lastentautien erikoislääkäripalveluiden kanssa. Neuvolan terveydenhoitajat ja lääkärit voivat konsultoida lastenlääkäreitä sekä ohjata lapsen erikoislääkärin arvioon. Erikoislääkärit osallistuvat myös neuvolatoiminnan kehittämiseen ja henkilöstön koulutukseen.

Lastenneuvolan laajojen terveystarkastusten tavoitteena on tunnistaa lapsen ja perheen mahdolliset tuen tarpeet yhteistyössä perheen kanssa ja kohdentaa tarvittava tuki mahdollisimman varhaisessa vaiheessa. Laajat terveystarkastukset toteutetaan lapsen iässä 3–4 kuukautta, 18 kuukautta ja 4 vuotta, ja niihin kutsutaan molemmat vanhemmat.

Kutsu välitetään edellisellä neuvolakäynnillä tai puhelimitse. Ajanvarauksen yhteydessä perheelle toimitetaan terveystarkastuksiin liittyvät lomakkeet sähköisesti tai muistutus niiden täyttämistä. Lomakkeet voidaan tarvittaessa täyttää myös paperisina tai neuvolakäynnin yhteydessä.

Laajoihin terveystarkastuksiin sisältyvät seuraavat lomakkeet:

- Vauvaperheen arjen voimavaralomake (3–4 kuukautta)
- Terveyskysely 4-vuotiaan lapsen vanhemmille
- Voimaperheet-neuvolakysely (4-vuotiaan laaja tarkastus, suomen tai ruotsinkielisille perheille ja heille, joiden kielitaito arvioidaan riittäväksi)
- Kysely päihteiden käytöstä tai Audit-kysely kielivalinnan mukaisesti

Neljän vuoden ikäisen lapsen laaja terveystarkastus toteutetaan yhteistyössä varhaiskasvatuksen ja neuvolan kesken niiden lasten osalta, jotka osallistuvat varhaiskasvatukseen. Vantaan ja Keravan kaupunkien varhaiskasvatuksen ja hyvinvointialueen neuvolatoiminnan yhteistyön tavoitteena on tehdä laaja-alainen arvio lapsen hyvinvointiin, terveyteen ja kehitykseen vaikuttavista tekijöistä sekä tukea ja ennakoida lapsen siirtymistä esiopetukseen ja perusopetukseen. Tarvittaessa lapselle pyritään turvaamaan mahdollisimman hyvät kehittymisen ja oppimisen edellytykset oikea-aikaisilla tukitoimilla ja kuntoutuksella.

Neljän vuoden ikäisen lapsen laaja terveystarkastus muodostuu varhaiskasvatuksen ja neuvolan yhteistyöstä. Varhaiskasvatuksessa lapselle laaditaan yhdessä huoltajien kanssa varhaiskasvatussuunnitelma, johon kirjataan lapsen kehitystä, oppimista ja hyvinvointia tukevat tavoitteet, tarvittavat tukitoimet sekä niiden toteutus. Huoltajat ja varhaiskasvatuksen henkilöstö täyttävät yhdessä 4-vuotistarkastusta varten tiedonsiirtolomakkeen, joka toimitetaan huoltajien suostumuksella neuvolaan.

Neuvolan terveydenhoitaja arvioi laajassa terveystarkastuksessa lapsen kasvua, kehitystä ja terveyttä sekä koko perheen hyvinvointia yhdessä perheen kanssa. Terveydenhoitaja hyödyntää varhaiskasvatuksesta saatua tiedonsiirtolomaketta ja kirjaa neuvolatarkastuksessa esiin nousseista asioista palautteen, joka välitetään huoltajien luvalla takaisin varhaiskasvatukseen.



Lääkärintarkastuksessa tehdään kokonaisarvio lapsen kasvusta, kehityksestä ja terveydestä sekä perheen hyvinvoinnista. Lapsen ja perheen mahdollinen tuen tarve arvioidaan yhteistyössä perheen kanssa.

Hyvinvointialueella on käytössä **Voimaperheet-toimintamalli**, joka on leikki-ikäisten lasten käytösongelmien varhaiseen tunnistamiseen ja digitaaliseen, ennaltaehkäisevään hoitoon kehitetty toimintamalli. Lastenneuvolan 4-vuotistarkastuksen yhteydessä vanhemmille lähetettävän neuvolakyselyn avulla tunnistetaan perheet, jotka hyötyvät vanhemmuuden tuesta. Tarvittaessa perhe ohjautuu **Voimaperheet – huomaa hyvä lapsessasi** interventioon, joka tarjoaa tutkimusnäyttöön perustuvaa, digitaalisesti toteutettavaa vanhempainohjausta lapsen arjen vuorovaikutuksen ja käyttäytymisen tukemiseksi. Tavoitteena on vahvistaa vanhempien osaamista ja ehkäistä ongelmien pitkittymistä varhaisessa vaiheessa.

Siirtyminen lastenneuvolasta kouluterveydenhuoltoon

Lapsen neuvolatiedoista tehdään lapsen kuusivuotistarkastuksen yhteydessä lastenneuvolajakson palvelutapahtuman yhteenveto. Yhteenveto siirtyy asiakastietojärjestelmässä suoraan kouluterveydenhuollon tietoihin samoin kuin lapsen ja perheen terveyden ja hyvinvoinnin taustatiedot. Tietojen siirto neuvolasta kouluterveydenhuoltoon varmistetaan lastenneuvolan ja kouluterveydenhoitajan tiedonsiirtopalaverissa niiden lasten osalta, joista on huolta. Kouluterveydenhoitajat osallistuvat myös Esko-tiedonsiirtopalaveriin (= Esiopetuksen ja alkuopetuksen välinen tiedonsiirto, jolla varmistetaan tuen jatkuvuus ja sujuva siirtyminen esiopetuksesta kouluun) kouluilla.

Vantaan esiopetuksen opetussuunnitelma: [Vantaan esiopetuksen opetussuunnitelma](#)

Keravan esiopetuksen opetussuunnitelma [Keravan esiopetuksen opetussuunnitelma](#)

3.4 Neuvolan puhelinpalvelu

Neuvolan puhelinpalvelu toimii osana hyvinvointialueen neuvolatoimintaa ja palvelee kaikkia neuvolan asiakkaita. Puhelinpalvelun kautta asiakkaat voivat varata aikoja neuvolaan, saada neuvontaa raskauteen, lapsen terveyteen ja hyvinvointiin sekä vanhemmuuteen liittyvissä asioissa sekä peruuttaa aikoja vastaajapalvelun kautta ympäri vuorokauden. Aukioloaikoina asiakkaalla on mahdollisuus jättää myös takaisinsoittopyyntö. Palvelulupauksen mukaisesti yhteydenotot pyritään hoitamaan saman päivän aikana.

Puhelinpalvelun lisäksi asiakkaat voivat hoitaa neuvolapalveluihin liittyviä asioita sähköisesti Maisa-palveluportaalin kautta. Puhelinpalvelu tukee neuvolatoimintaa myös hoitamalla äkillisistä henkilöstöpoissaoloista johtuvia asiakasaikojen siirtoja.

Puhelinpalvelua toteutetaan keskitetysti ja sitä täydennetään neuvoloiden vastaanottotyön ohessa toimivalla henkilöstöllä. Toimintaa seurataan, arvioidaan ja kehitetään säännöllisesti osana neuvolapalveluiden kokonaisuutta.



3.5 Neuvolan Moniku-palvelu

Neuvolan Moniku-palvelu on palvelu neuvolassa asioiville monikulttuurisille ja monikielisille perheille. Palvelun tavoitteena on tukea lapsen kielellistä kehitystä, vahvistaa vanhemman ja lapsen välistä vuorovaikutusta sekä edistää perheiden osallisuutta ja yhdenvertaista kiinnittymistä neuvolapalveluihin.

Moniku-palvelua toteuttavat neuvolatyön tukena toimivat sosiaalityön ammattilaiset, jotka työskentelevät koko hyvinvointialueella. Työskentely tapahtuu jalkautuvasti neuvoloissa ja tiiviissä yhteistyössä neuvolan terveydenhoitajien, perheohjaajien ja muun neuvolahenkilöstön kanssa. Palvelu toteutuu ensisijaisesti neuvolan kautta perheen tilanteen ja tarpeiden mukaisena tukena ja ohjauksena.

Palvelu on tarkoitettu perheille, joissa toinen tai molemmat vanhemmista puhuvat äidinkielenään muuta kieltä kuin suomea tai ruotsia. Työskentelyssä painottuu lapsen oman äidinkielen kehityksen tukeminen ja sen merkityksen vahvistaminen osana lapsen kokonaiskehitystä. Samalla tuetaan vanhempien ymmärrystä monikielisyyden vaikutuksista lapsen kasvuun sekä perheen vuorovaikutusta ja kulttuurista identiteettiä.

Moniku-palveluun ohjaututaan pääsääntöisesti jo raskausaikana neuvolan arvion perusteella ja tarvittaessa uudelleen lapsen syntymän jälkeen. Ohjaus palveluun on joustavaa ja perustuu neuvolan terveydenhoitajan ammatilliseen arvioon sekä perheen yksilölliseen tilanteeseen. Moniku-palvelu toimii osana neuvolan muuta varhaisen tuen kokonaisuutta ja täydentää neuvolatyötä silloin, kun perhe tarvitsee lisätukea kielellisen kehityksen, vuorovaikutuksen tai palveluihin kiinnittymisen vahvistamiseksi.

3.6 Neuvolan perheohjaus

Neuvolan perheohjaus on sosiaalihuollon varhaisen tuen palvelu, joka on tarkoitettu raskaana oleville sekä alle kouluikäisten lasten perheille. Perheohjaus tukee neuvolatyötä tarjoamalla matalan kynnyksen, tavoitteellista ja suunnitelmallista ohjausta ja tukea perheiden arjen ja vanhemmuuden haasteisiin.

Neuvolan perheohjaus kohdentuu tilanteisiin, joissa perhe tarvitsee tukea esimerkiksi vanhemmuuteen, lapsen kasvatukseen ja kehitykseen, perheen arjen sujumiseen, vuorovaikutukseen tai vanhemman jaksamiseen. Tuki voi liittyä myös raskausaikaan, vauvan ja taaperon uniasioihin, päivärytmiin, tunne- ja käyttäytymisen haasteisiin tai kuormittaviin elämäntilanteisiin kuten perhesuhteiden muutoksiin.

Perheohjaus toteutuu pääsääntöisesti vanhemman palveluna ja perustuu perheen omaan motivaatioon ja haluun muutokseen. Työskentely on määräaikaista ja painottuu varhaiseen tukeen. Tapaamiset toteutetaan perheen tarpeen mukaan kotikäynteinä, neuvolassa tai etätapaamisina. Työskentelyn tavoitteet määritellään yhdessä perheen kanssa ja etenemistä arvioidaan säännöllisesti.



Perheneuvolan perheohjaukseen voi ohjautua neuvolan terveydenhoitajan tai lääkärin ohjaamana, lapsiperheiden neuvonnan ja ohjauksen kautta tai perheen omalla yhteydenotolla. Neuvolan perheohjaus tekee tarvittaessa yhteistyötä neuvolan muiden ammattilaisten ja perheen verkoston kanssa ja ohjaa perheen jatkopalveluihin.

3.7 Seulonnat, palveluketjut sekä erityisen tuen järjestäminen

Seuraavassa kuvataan neuvolapalveluissa toteutettavat seulonnat sekä niihin liittyvät keskeiset palveluketjut ja erityisen tuen järjestämisen periaatteet.

Päihteiden käyttö otetaan neuvolassa järjestelmällisesti puheeksi raskauden aikana ja lapsen terveystarkastuskäyntien yhteydessä. Äitiysneuvolassa molemmille vanhemmille tehdään AUDIT-päihdekysely raskauden ensikäynnillä ja se tarkistetaan raskauden laajassa terveystarkastuksessa. Päihteiden käytöstä keskustellaan lisäksi aina tarvittaessa neuvolakäyntien yhteydessä ja mahdolliset riskit läpikäydään yhdessä vanhempien kanssa.

Päihteitä käyttävien vanhempien tunnistaminen ja hoitoon ohjaus toteutuvat hyvinvointialueella moniammatillisessa yhteistyössä neuvolan, perheohjauksen, sosiaalipalvelujen, terveysasemien, erikoissairaanhoidon sekä päihdepalvelujen kanssa. Raskaana olevien osalta hyödynnetään pääkaupunkiseudun yhteistä HAL ja raskaushoitoketjua. Neuvolasta ohjataan tarvittaessa odottaja HALpoliklinikalle. Mikäli lapsen tai syntyvän lapsen turvallisuuden arvioidaan olevan vaarassa, neuvolasta tehdään ennakkollinen lastensuojeluilmoitus.

Lastenneuvolassa molemmille vanhemmille tehdään laajennettu päihdekysely laajojen terveystarkastusten yhteydessä. Tupakka ja nikotiinituotteiden käyttöä arvioidaan tarvittaessa Fagerströmin testillä. Kyselyt toimivat neuvolassa puheeksioton ja varhaisen tuen välineinä, joiden tavoitteena on lisätä vanhempien tietoisuutta ja tukea päihteiden käytön pohdinnassa. **Tupakoinnin lopettamiseen raskausaikana** asiakkaat saavat tukea terveydenhoitajilta, jotka ovat saaneet syventävää koulutusta tupakoinnin lopettamisen tukemiseen ja nikotiinivieroitusvalmisteiden käytön opastukseen raskauden aikana.

Mikäli perhe tarvitsee tukea päihteettömyyteen tai perheessä ilmenee päihdehaittoja, käytössä on pääkaupunkiseudun yhteinen hoitoonohjausprosessi. Neuvolassa voidaan tiivistää seurantaa, ohjata perhe perheohjauksen piiriin sekä tehdä yhteistyötä erikoissairaanhoidon, sosiaalipalvelujen ja muiden tukipalvelujen kanssa perheen hyvinvoinnin turvaamiseksi.

Raskaana olevan ja synnyttäneen psyykkistä hyvinvointia tuetaan hyvinvointialueella moniammatillisessa yhteistyössä neuvolan, perheohjauksen, lääkäreiden ja muiden asiantuntijoiden kanssa Raskaana olevan ja synnyttäneen psyykkisen hyvinvoinnin hoitopolun mukaisesti. Neuvolassa käytetään EPDS-mielialaseulaa raskaana olevien ja synnyttäneiden mielialan arvioinnin tukena. Seula täytetään tarkastusohjelmassa ennalta määritellyillä käynneillä sekä lisäksi aina tarvittaessa ammattilaisen arvion perusteella. Äitiysneuvola tarjoaa lisäksi mahdollisuuden ohjattuun omahoitoon, jossa koulutettu



terveydenhoitaja tukee asiakkaan työskentelyä Mielenterveystalo.fi-palvelun raskausajan mielen hyvinvointi tai synnytyspelon omahoito-ohjelmilla. Varhaista vuorovaikutusta tuetaan neuvolassa moniammatillisesti ja perheitä rohkaistaan osallistumaan alueen lapsiperhepalveluihin, kuten avoimiin kohtaamispaikkoihin ja perhekahviloihin.

Neuvola-Lähisuhdeväkivallan tunnistaminen ja huolen herääminen - *hoitopolku* on laadittu yhteistyössä sosiaali- ja terveydenhuollon toimijoiden kanssa. Lähisuhdeväkivallan mahdollisuus huomioidaan jokaisessa perheen ja lapsen kohtaamisessa. Lähisuhdeväkivallan suodatin- ja kartoituslomaketta (THL) käytetään lähisuhdeväkivallan tunnistamisen ja puheeksi oton välineenä määrättyissä äitiys- ja lastenneuvolan terveystarkastuksissa sekä tarpeen mukaan muissa tarkastuksissa. Mikäli syntyvän lapsen ennakoitaan tarvitsevan lastensuojelun tukitoimia, neuvolasta tehdään ennakkollinen lastensuojeluilmoitus.

Joditablettien jakelu tapahtuu neuvolassa. Neuvolasta annettavat jodipakkaukset on tarkoitettu raskaana olevien ja alle 3-vuotiaiden lasten suojaamiseksi. Joditabletteja jaetaan raskauden ensikäynnillä sekä lastenneuvolassa uusille asiakkaille tarvittaessa. Tablettien lisäksi annetaan aina myös kirjallinen ohje tablettien annosteluun.

Raskausdiabeteksen seulonta ja hoito tapahtuvat yhteistyössä HUSLABin, HUSin, Naistenklinikan, Jorvin, (Hyvinkään, Lohjan ja Porvoon) sairaalan, neuvoloiden ja terveysasemien kanssa. Toimintakäytännöt on sovittu yhteistyössä pääkaupunkiseudun hyvinvointialueiden kanssa.

Tuki- ja liikuntaelinoireisia ohjeistetaan neuvolan terveydenhoitajan ja lääkärin vastaanotolla ja ohjataan tarvittaessa fysioterapiaan tai soveltuvin osin hyvinvointimentorin vastaanotolle. Hyvinvointimentorointi on Vantaan ja Keravan kaupungin järjestämää matalan kynnyksen elintapaneuvontapalvelua, jota tarjotaan terveysasemilla. Hyvinvointimentoroinnissa tähdätään pienin askelin kohti pysyviä elintapamuutoksia. **Erityisruokavalioihin** liittyvissä asioissa odottava perhe ohjataan tarvittaessa ravitsemusterapeutin vastaanotolle.

Neuvolaikäisten MONARK-tiimi on monialainen konsultaatiomalli, jonka tarkoituksena on tukea neuvolaikäisten lasten ja heidän perheidensä tilanteiden arviointia silloin, kun herää huoli lapsen kehityksestä, käyttäytymisestä tai perheen tilanteesta ja perustason tukitoimet eivät ole riittäneet. Tavoitteena on vahvistaa varhaista tukea sekä vähentää raskaampien palvelujen tarvetta.

MONARK-tiimi kokoaa säännöllisesti yhteen neuvolaikäisten lasten kanssa työskenteleviä ammattilaisia terveydenhuollosta, sosiaalihuollosta sekä tarvittaessa varhaiskasvatuksesta. Tiimin jäseniin tuovat yhteiseen käsittelyyn oman asiantuntemuksensa ja tukevat asiakkaan oikea-aikaisen ja tarkoituksenmukaisen palvelu- ja tukipolun rakentumista.

Lapsen asian käsittely MONARK-tiimissä edellyttää huoltajan kirjallista lupaa. Konsultaatioon voi tuoda lapsen asian kuka tahansa neuvolaikäisen lapsen kanssa



työskentelevä ammattilainen. MONARK-käsittelyssä sovitaan jatkotoimenpiteistä, vastuutahoista ja tarvittavista palveluista.

MONARK-toiminta tukee neuvolatyötä tarjoamalla rakenteen moniammatilliselle yhteiselle arvioinnille, vahvistaa ammattilaisten välistä yhteistyötä ja edistää lapsen ja perheen sujuvaa ohjautumista oikeisiin palveluihin.

Terveystarkastuksista poisjäävien lasten ja perheiden mahdollinen tuen tarve selvitetään. Hyvinvointialueella neuvola seuraa niiden asiakkaiden terveystarkastusten toteutumista, jotka ovat ilmoittautuneet neuvolan asiakkaiksi tai olleet neuvolapalveluiden piirissä ja jääneet sen jälkeen pois terveystarkastusohjelman mukaisista tarkastuksista. Muilta hyvinvointialueilta muuttavien perheiden tavoittaminen voi olla haasteellista, mikäli tiedot eivät siirry potilastietojärjestelmään.

Lastenneuvolan terveystarkastuksista poisjäävien tuen tarpeen selvittäminen on ohjeistettu erillisessä ohjeessa. Terveystarkastajat seuraavat tarkastusten toteutumista säännöllisesti omien asiakkaitensa osalta. Poisjääneisiin perheisiin ollaan yhteydessä ensisijaisesti puhelimitse tai sähköisen asiointipalvelun kautta. Mikäli perhe ei ole tavoitettavissa sähköisesti, heille lähetetään kutsu neuvolaan.

Esiopetusikäisten opiskeluhoito on kuvattu alueellisessa opiskeluhoitosuunnitelmassa, joka on hyvinvointialueen hyvinvointisuunnitelman liitteenä. Opiskeluhoitoon palvelukuvaukset internetsivulla: [Opiskeluhoitoon palvelut | Vantaan ja Keravan hyvinvointialue](#)

4 Suun terveydenhuolto

Terveydenhuoltolain (1326/2010) mukaan hyvinvointialueen on järjestettävä suun terveydenhuollon palvelut osana perusterveydenhuoltoa. Suun terveydenhuolto kytkeytyy neuvolatoimintaan sekä koulu ja opiskeluterveydenhuoltoon osana lasten, nuorten ja perheiden ehkäiseviä palveluja.

Valtioneuvoston asetuksen neuvolatoiminnasta, koulu ja opiskeluterveydenhuollosta sekä lasten ja nuorten ehkäisevästä suun terveydenhuollosta (93/2026) mukaisesti hyvinvointialueen on järjestettävä:

- ensimmäistä lastaan odottavalle perheelle vähintään yksi suun terveydentilan ja hoidon tarpeen arvio suun terveydenhuollossa sekä neuvolan perhevalmennusta asetuksen mukaisesti,
- alle kouluikäiselle lapselle suun terveystarkastus, kun lapsi on 1, 3 ja 5-vuotias,
- lisäksi neuvolan terveystarkastusten yhteydessä terveydenhoitajan tekemä lapsen suun terveydentilan arvio osana 6kk tarkastusta.



Niille lapsille ja perheille, joilla on erityinen riski sairastua suun sairauksiin, on järjestettävä tehostettua ehkäisevää suun terveydenhuoltoa sekä yksilöllisesti määritellyt suun terveystarkastukset.

Hyvinvointialueella suun terveydenhuollon palvelut järjestää suun terveydenhuollon palvelujen palvelualue. Suun terveyden edistäminen huomioidaan myös neuvolatoiminnassa. Suun terveydenhuolto on järjestänyt koulutusta neuvolan terveydenhoitajille suun terveyden edistämisestä sekä suun terveydenhuoltoon ohjaamisesta.

4.1 Suun terveydenhuolto osana neuvolapalveluja

Äitiysneuvola

Hyvinvointialueen neuvoloissa äitiysneuvolan terveystarkastusohjelman mukaisesti terveydenhoitaja ottaa raskauden ensikäynnillä kaikkien odottajien kanssa puheeksi suun terveyteen liittyvät tekijät ja ohjaa asiakkaan tarvittaessa suun terveydenhuoltoon.

Suun terveydenhuolto järjestää ensimmäistä lasta odottavalle perheelle asetuksen mukaisesti suuhygienistin tai hammashoitajan tekemän suun terveydentilan ja hoidon tarpeen arvion. Molemmille vanhemmille maksuton käynti ei sisällä suun kliinistä tarkastusta. Arviointi tehdään keskustelun perusteella ja perhe saa yksilöllistä suun terveysneuvontaa. Mikäli arviossa havaitaan hoidon tarvetta, ohjataan heidät varaamaan aika suun terveystarkastukseen tai tutkimukseen joko suuhygienistille tai hammaslääkärille. 18 vuotta täyttäneiltä peritään maksuasetuksen mukaiset maksut.

Lastenneuvola

Hyvinvointialueen lastenneuvolan terveystarkastusohjelman mukaisesti terveydenhoitajat ottavat perheen kanssa suun terveyden puheeksi neuvolakäyntien yhteydessä aina lapsen ollessa 1-4 viikkoa, 6 kuukautta ja 1,5 v tarkastuksessa. Terveydenhoitaja arvioi kuuden kuukauden ikäisen lapsen suun terveydentilan. Lapsi ja perhe ohjataan tarpeen mukaan suun terveydenhuoltoon odottavien perheiden ja neuvolaikäisten suun terveyden edistämisen yhteistoimintamallin mukaisesti.

Mikäli lapsella havaitaan neuvolakäyntien yhteydessä plakkia hampaissa tai suun terveyttä heikentäviä tekijöitä ja tottumuksia, ohjataan lapsi ja perhe suun terveydenhuollon tarkastukseen sekä tehostettuun suun terveysneuvontaan. Suun terveydenhuolto on ohjeistanut ja kouluttanut terveydenhoitajia ja lääkäreitä suun terveyden edistämisessä, arvion toteuttamisessa ja suun terveydenhuoltoon lähettämisessä yhteistoimintamallin mukaisesti.

Suun terveydenhuolto järjestää asetuksen mukaiset määräaikaisten suun terveystarkastukset kaikille 1-, 3- ja 5- vuotiaana (liite 3). Suun terveystarkastukset suorittaa hammashoitaja tai suuhygienisti ja tarpeen mukaan hammaslääkäri. Lapsen



huoltajille postitetaan kehote varata aika lapselle suun terveystarkastukseen. Suun terveystarkastuksissa selvitetään suun terveydentila, sen kehitys ja hoidon tarve sekä tehdään hoitosuunnitelma, joka sisältää myös suunnitelman suun terveyden edistämisestä. Tarpeen mukaan suun terveystarkastuksia ja terveysneuvontaa annetaan Käypä hoito- suositusten mukaisesti useamminkin, mikäli riski suun sairauksiin on kohonnut.

4.2 Määräaikaisista suun terveystarkastuksista pois jäävien seuranta ja poisjäännin syiden selvittäminen

Määräaikaisista suun terveystarkastuksista pois jäävien määrää seurataan suun terveydenhuollon potilastietojärjestelmästä saatavien tietojen avulla. Ensimmäistä lasta odottavia pyritään saamaan suun terveydentilan ja hoidon tarpeen arvioon kehittämällä matalan kynnyksen palveluita. Alle kouluikäisten määräaikaisista suun terveystarkastuksista poisjääntiin reagoidaan lähettämällä lapsen huoltajalle uudelleen kehote varata aika suun terveydenhuoltoon. Suun terveydenhuolto on laatinut lastensuojelun kanssa toimintamallin ja – ohjeistuksen mikäli on aihetta huolestua lapsen suun terveydestä ja huoltajien kyvystä huolehtia lapsen hyvinvoinnista.



5 Liitteet

Liite 1. Äitiysneuvolan terveystarkastusohjelma

Raskausviikko	Ammattihenkilö	Ensisynnyttäjä	Uudelleen-synnyttäjä
8–10	Terveydenhoitaja	x	x
10–13	Seulontatutkimukset synnytyssairaalassa	x	x
13–16	Terveydenhoitaja (osa laajaa tarkastusta)	x	x
16–18	Lääkäri (osa laajaa tarkastusta)	x	x
18–21	Seulontatutkimukset synnytyssairaalassa	x	x
22–24	Terveydenhoitaja	x	x
26–28	Terveydenhoitaja	x	
30–32	Terveydenhoitaja	x	x
35–36	Lääkäri	x	x
37	Terveydenhoitaja	x	x
39	Terveydenhoitaja	x	x
41	Terveydenhoitaja	x	x
Synnytyksen jälkeinen kotikäynti tai kotikäynti neuvolassa	Terveydenhoitaja	x	x



Raskausviikko	Ammattihenkilö	Ensisynnyttäjä	Uudelleen-synnyttäjä
Jälkitarkastus 5–12 viikkoa synnytyksestä	Terveystenhoitaja TAI terveydenhoitaja ja lääkäri	x	x
Raskauden aikana	Suun terveydentilan ja hoidon tarpeen arvio/hammaslääkärin tai suuhygienisti	x	(x)

(x) tarvittaessa



Liite 2. Lastenneuvolan terveystarkastusohjelma

Lapsen ikä	Terveystarkastuksen tarkastus	Lääkärin tarkastus	Suun terveystarkastus
0–1 viikkoa	Kotikäynti tai ensikäynti neuvolassa		
1–4 viikkoa	X		
4–6 viikkoa yhteisvastaanotto	X	X	
2 kuukautta	X		
3 kuukautta	X		
4 kuukautta, laaja, yhteisvastaanotto	X	X	
5 kuukautta	X		
6 kuukautta, ryhmä	X		X
8 kuukautta, yhteisvastaanotto	X	X	
1 vuosi	X		(X)
1,5 vuotta, laaja	X	X	
2 vuotta	X		
3 vuotta	X		(X)
4 vuotta, laaja	X	X	
5 vuotta	X		(X)
6 vuotta	X		

(x) =tarkastuksen suorittaa suun terveydenhuollon ammattihenkilö: suuhygienisti, hammashoitaja tai tarvittaessa hammaslääkäri)



Liite 3. Odottavien perheiden ja neuvolaikäisten suun terveyden edistämisen yhteistoimintamalli Vantaan ja Keravan hyvinvointialueella

Odottavien perheiden ja neuvolaikäisten suun terveyden edistämisen yhteistoimintamalli Vantaan ja Keravan hyvinvointialueella			
Yleiset tavoitteet	Vanhemmat tietävät oman suun terveyden merkityksen yleisterveydelle ja lapsen suun terveydelle. Koko perheellä on hyvä suuhygienia, hyvä ravintotottumukset ja kaikki käyttävät ksylitolia syömisten jälkeen. Hampaiden harjaus kahdesti päivässä fluorihammastahnalla ja pehmeällä harjalla.		
Ikä	Tavoitteet	Neuvola	Hammashoitola
Odotus-aika	<ul style="list-style-type: none"> • Vanhempien suu on terve ennen lapsen syntymää. • Vanhemmat tietävät, että hampaiden reikiintyminen on syljen välityksellä tarttuva tauti. • Vanhemmat tietävät, että heidän ravinto-, terveys- ja suunhoitotottumuksensa periytyvät lapselle. 	<ul style="list-style-type: none"> • Terveystarkastaja antaa tavoitteiden mukaista tietoa suun terveydestä, ja kartoittaa perheen riskitekijöitä. • Annetaan E38 lomake. • Ensisynnyttäjät ohjataan suun terveydentilan ja hoidon arvioon hammashoitolaan. Uudelleen synnyttäjät ohjataan hammashoitolaan, jos suussa on hoidon tarvetta tai edellisestä tarkastuksesta on kulunut vuosia. 	<ul style="list-style-type: none"> • Ensimmäistä lasta odottavan perheen suun terveydentilan ja hoidon tarpeen arvio. • Yksilöllisen hoitovälin mukainen suun terveystarkastus, hoito ja terveysohjaus.
0–2 vuotta	<ul style="list-style-type: none"> • Vanhempien vastuu lapsen suun terveydestä. • Reikiintymistä aiheuttavien bakteerien tartunnan estäminen. • Vanhemmat tutustuttavat lapsen harjaamiseen ja harjaavat lapsen 	<ul style="list-style-type: none"> • Terveystarkastaja antaa tavoitteiden mukaista tietoa suun terveydestä, ja kartoittaa lapsen terveysriskejä. • 6 kuukauden ikäiselle lapselle tehdään suun terveydentilan arvio. • Jos lapsi ei ole vielä käynyt hammas-hoitolassa 1-vuotiaana, 	<ul style="list-style-type: none"> • Suun määräaikaistarkastus ja ohjaus osallistavana keskusteluna kaikille 1-vuotiaana ja tarvittaessa kontrollikäyntejä riskitapauksille. • Tavoitteiden mukaiset



	<p>hampaat aamuin illoin heti 1. hampaan puhjettua suuhun. Hampaat harjataan sipaisulla fluorihammastahnaa (fluoria enintään 1000–1100 ppm) kahdesti päivässä. Hampaiden harjaamisesta tulee tapa.</p> <ul style="list-style-type: none">• Lapsi syö säännöllisesti ruoka-aikoina.• Ksylitolin käytön aloittaminen vähitellen, kun lapsi on siihen valmis.• Lapsen janojuoma on pelkkä vesi.• Tutin ja tuttipullon käytön lopettaminen viimeistään, kun lapsi on 2-vuotias.	<p>terveydenhoitaja muistuttaa varaamaan ajan.</p> <ul style="list-style-type: none">• Mikäli neuvolakorttiin on kirjattu suun terveystarkastuksen kontrolli jo aiemmin, muistutetaan varaamaan aika.	<p>yksilölliset suun hoito-ohjeet ja käytännön harjausopetus vanhemmille.</p>
3–4 vuotta	<ul style="list-style-type: none">• Vanhempien vastuu lapsen suun terveydestä.• Lapsi on tottunut hampaiden harjaamiseen. Hän osallistuu siihen itse, mutta vanhemmat harjaavat lapsen hampaat lapsen pikkusormen kynnen kokoisella fluorihammastahnaa (1000–1100ppm) aamuin illoin.• Lapsella säännöllinen ateriaritmi.	<ul style="list-style-type: none">• Terveystarkastaja antaa tavoitteiden mukaista tietoa suun terveydestä, ja kartoittaa lapsen terveysriskejä.• Jos lapsi ei ole vielä käynyt hammas-hoitolassa 1- ja 3-vuotiaana, terveydenhoitaja muistuttaa varaamaan ajan.• Mikäli neuvolakorttiin on kirjattu suun terveystarkastuksen kontrolli jo aiemmin, muistutetaan varaamaan aika.	<ul style="list-style-type: none">• Suun määräaikaistarkastus ja ohjaus osallistavana keskusteluna kaikilla 3-vuotiaana ja tarvittaessa kontrollikäyntejä riskitapauksille.• Tavoitteiden mukaiset yksilölliset suun hoito-ohjeet ja käytännön harjausopetus vanhemmille.• Plakkivärjäys ja fluorilakkaus.



	<ul style="list-style-type: none"> • Ksylimin käyttö syömisen jälkeen 3–5 kertaa päivässä. • Vanhempien vastuu lapsen suun terveydestä. • Makeiset eivät kuulu lapsen arkeen. 		
5–6 vuotta	<ul style="list-style-type: none"> • Lapsi osaa jo itse harjata hampaansa, mutta vanhempien apu on edelleen tarpeen. Hampaiden pesu fluorihammastahnalla aamuin illoin on jo juurtunut tapa. • Lapsella säännöllinen ateriarytmi. • Lapselle ei anneta makeaa päivittäin, mahdollinen herkutteluhetki kerran viikossa tai harvemmin. • Pysyvien hampaiden puhjetessa voi alkaa käyttämään aikuisten hammastahnaa (alle 6-vuotiaat fluoria enintään 1100 ppm lapsen pikkusormen kynnen kokoinen nokare kahdesti päivässä ja yli 6-vuotiaat 1450 ppm 0,5–2 cm tahnaa kahdesti päivässä) • Ksylimin käyttö syömisen jälkeen 3–5 kertaa päivässä. 	<ul style="list-style-type: none"> • Terveydenhoitaja antaa tavoitteiden mukaista tietoa suun terveydestä, ja kartoittaa lapsen terveysriskejä. • Jos lapsi ei ole vielä käynyt hammas-hoitolassa 3- ja 5-vuotiaana, terveydenhoitaja muistuttaa varaamaan ajan. 	<ul style="list-style-type: none"> • Suun määräaikaistarkastus ja ohjaus osallistavana keskusteluna kaikilla 5-vuotiaana ja tarvittaessa kontrollikäyntejä riskitapauksille. • Lapsen purennan seulontatarkastus terveys-tarkastuksen yhteydessä. • Tavoitteiden mukaiset yksilölliset suun hoito-ohjeet ja käytännön harjausopetus vanhemmille. • Erityistä huomiota kiinnitetään ensimmäisten pysyvien poskihampaiden puhdistukseen ja reikiintymisen ehkäisyyn.
Riski-potilas – Lapsi, jolla on kohonnut riski	<ul style="list-style-type: none"> • Suun sairauksien riski on koholla, jos • Lapsella on yleissairaus, johon jatkuva lääkitys, hankalia tai useita 	<ul style="list-style-type: none"> • Annetaan tarvittaessa tietoa. • Tuetaan vanhempia lapsen ja oman suun terveyden hoidossa. 	<ul style="list-style-type: none"> • Tiheämpi yksilöllinen suun terveystarkastusväli



suun sairauksiin, käy useammin hammas-hoitolassa	allergioita ja toistuvia infektiosairauksia. <ul style="list-style-type: none">• Lapsella ei ole normaalia ateriarytmiä, vaan napostelee useita kertoja päivässä.• Lapsella on näkyvää plakkia etuhampaiden pinnalla.• Lapsella on hampaissaan alkavia reikiä tai maitohampaita on paikattu.• Sisaruksilla on reikiä tai paikattuja hampaita.• Vanhemmillä on välinpitämätön asenne hammashoittoon, perheellä on sosiaalinen ongelma tai perhe on syrjäytynyt.	<ul style="list-style-type: none">• Kannustetaan vanhempia varaamaan aika hammashoitolaan, mikäli riski suun sairauksiin on kohonnut tai ei ole tietoa lapsen edellisestä käynnistä hammashoitolassa.• Terveystenhoitaja voi auttaa perhettä ajanvarauksessa laittamalla ajanvarauspyynnön Apotin työkoriviestillä suun terveydenhuoltoon.	<ul style="list-style-type: none">• Tehostettu ehkäisevän hoidon neuvonta.• Yksilöllisen tarpeen mukainen ravintoneuvonta.• Käytännön harjausopetus huoltajalle.• Plakkivärjäys ja fluorilakkaus (yli 4-vuotiaat)• Kuutos-hampaiden pinnoitus (5–7-vuotiaat)
---	--	---	--